



**T.C.**

**GÖLHİSAR KAYMAKAMLIĞI**

**GÖLHİSAR ŞEHİT HİMMET ÖZBİLGİN**

**İMAM HATİP ORTAOKULU**

**MÜDÜRLÜĞÜ**





**En büyük savař, cahillięe karşı yapılan savařtır.**

Mustafa Kemal ATATÜRK

**Okul / Kurum Bilgileri**

<b>İL: BURDUR</b>		<b>İLÇE: GÖLHİSAR</b>			
<b>Adres</b>	KONAK MAH. 749 SK. NO 18 GÖLHİSAR / BURDUR		<b>Coğrafi Konum</b>	<a href="https://g.co/kgs/W9K4sbr">https://g.co/kgs/W9K4sbr</a>	
<b>Telefon Numarası</b>	0 248 411 22 00		<b>Faks Numarası</b>	0 248 411 22 00	
<b>e-Posta Adresi</b>	721598@meb.k12.tr		<b>Web sayfa adresi</b>	<a href="https://golhisariho.meb.k12.tr/">https://golhisariho.meb.k12.tr/</a>	
<b>Kurum Kodu</b>	721598		<b>Öğretim Şekli</b>	Normal Öğretim	
<b>Okulun Isınma Şekli</b>	Doğalgaz-Kombi		<b>Derslik Sayısı</b>	7	
			<b>Şube Sayısı</b>	7	
<b>Öğrenci Sayısı</b>	<b>Erkek</b>	<b>66</b>	<b>Öğretmen Sayısı</b>	<b>Kadın</b>	<b>5</b>
	<b>Kız</b>	<b>53</b>		<b>Erkek</b>	<b>7</b>
	<b>Toplam</b>	<b>119</b>		<b>Toplam</b>	<b>12</b>

## SUNUŞ



Teknolojinin hızla gelişmesi ve değişmesiyle birlikte bilgi alışverişi süreci de hızla değişmekte, başarı için sistematik ve planlı çalışmayı zorunlu hale getirmektedir. Sürekli değişen ve gelişen bir ortamda, belirlenen stratejileri en etkin şekilde uygulayabiliyor, çağın ihtiyaçlarına uygun eğitim ve öğretim yaklaşımını sistematik bir şekilde sürdürebiliyoruz.

Başarı, doğru planlamaya ve bu planın etkin bir şekilde uygulanmasına bağlıdır. Kapsamlı ve özgün araştırmalar sonucunda geliştirilen stratejik plan, okulun çağa uyumu ve gelişimi için belirlenecek ve ulaşılabilecek hedeflerin yönünü, yönelimini ve tercihlerini içermektedir. Katılımcı bir yaklaşımla oluşturulan stratejik planın, okulun eğitim sisteminin daha da güçlendirilmesine yönelik bir rehber olması amaçlanıyor.

Belirlenen stratejik hedefler doğrultusunda hedefler güncellenmiş ve okulun 2024-2028 yılı stratejik planı oluşturulmuştur. Bu plan; 5018 sayılı Kamu Maliyesinin Yönetimi ve Kontrol Kanunu uyarınca kamu kurumlarında stratejik planlama ihtiyacından yola çıkılarak oluşturulmuştur.

Zor şeyler çabuk başarılabilir ama imkânsız şeyler zaman alır. Okulumuza yönelik bu planın geliştirilmesinde ve tamamlanmasında emeği geçen yöneticilere, stratejik planlama ekibine ve Yerel Eğitim Genel Müdürlüğü Stratejik Geliştirme Daire Başkanlığı çalışanlarına teşekkür ediyorum.

Bu planın başarıyla uygulanması okulumuzun başarısını artıracaktır. Tüm personelimize bu süreçte başarılar dilerim.

**Mustafa ÇOBAN**  
**Okul Müdürü**

## İçindekiler Tablosu

Okul / Kurum Bilgileri.....	3
SUNUŞ.....	4
TABLolar VE ŞEKİLLER LİSTESİ.....	7
1.GİRİŞ VE STRATEJİK PLANIN HAZIRLIK SÜRECİ.....	9
1.1.Strateji Geliştirme Kurulu ve Stratejik Plan Ekibi.....	9
1.2. Planlama Süreci: .....	9
2.DURUM ANALİZİ.....	10
2.1.Kurumsal Tarihçe.....	11
2.2.Uygulanmakta Olan Stratejik Planın Değerlendirilmesi.....	12
2.3.Yasal Yükümlülükler ve Mevzuat Analizi.....	13
2.4. Üst Politika Belgeleri Analizi .....	15
2.5. Faaliyet Alanları ile Ürün/Hizmetlerin Belirlenmesi.....	16
2.6. Paydaş Analizi.....	18
2.6.1. Paydaş Görüş - Önerilerinin Alınması ve Değerlendirilmesi .....	20
2.7. Okul / Kurum İçi Analiz .....	24
2.7.1. Okul / Kurum Teşkilat Şeması.....	24
2.7.2. Kurum içi analiz.....	25
2.7.2. İnsan Kaynakları.....	28
2.7.3. Teknolojik Düzey.....	33
2.7.4. Mali Kaynaklar.....	35
2.7.5. İstatistik Veriler.....	37

2.8. Çevre Analizi (PESTLE) .....	41
2.9. GZFT Analizi.....	43
3.GELECEĞE BAKIŞ.....	44
3.1.Misyonumuz.....	44
3.2.Vizyonumuz.....	44
3.3.Temel Değerlerimiz .....	45
4. AMAÇ, HEDEF VE PERFORMANS GÖSTERGESİ İLE STRATEJİLERİN BELİRLENMESİ .....	46
5. MALİYETLENDİRME .....	58
6. İZLEME VE DEĞERLENDİRME.....	59

## TABLolar VE ŐEKİLLER LİSTESİ

<i>Tablo 1:Strateji Geliřtirme Kurulu ve Stratejik Plan Ekibi Tablosu</i> .....	9
<i>Tablo 2: Yasal Yüklümlülükler</i> .....	13
<i>Tablo 3:Üst Politika Belgeleri</i> .....	15
<i>Tablo 4:Faaliyet Alanlar/Ürün ve Hizmetler Tablosu</i> .....	16
<i>Tablo 5:Paydař sınıflandırma ve etki / önem matrisi</i> .....	19
<i>Tablo 6:Öğrenci Memnuniyet Anket Sonuçları</i> .....	21
<i>Tablo 7:Öğretmen Memnuniyet Anket Sonuçları</i> .....	22
<i>Tablo 8:Veli Memnuniyet Anket Sonuçları</i> .....	23
<i>Tablo 9:Sınıflara ve cinsiyete göre öğrenci sayıları</i> .....	25
<i>Tablo 10:Yabancı uyruklu öğrenci sayısı</i> .....	25
<i>Tablo 11:Kaynařtırma öğrencileri sayısı</i> .....	26
<i>Tablo 12: Bursluluk Sınavını Kazanan Öğrenci Sayısı</i> .....	26
<i>Tablo 13: Sınavla öğrenci alan ortaöğretim kurumlarına yerleşen öğrenci sayısı</i> .....	26
<i>Tablo 14: Okul / Kurum sosyal, kültürel, bilimsel ve sportif başarı tablosu</i> .....	27
<i>Tablo 15: Öğrenci devamsızlık verileri</i> .....	27
<i>Tablo 16: Çalışanların Eğitim Düzeyi ve Cinsiyetine Göre Dağılımı</i> .....	28
<i>Tablo 17: İdari Personelin Hizmet Süresine İlişkin Bilgiler</i> .....	28
<i>Tablo 18: Öğretmenlerin Hizmet Süreleri</i> .....	29
<i>Tablo 19: Yönetici ve öğretmenlerin katıldıkları hizmet içi eğitim faaliyeti sayısı</i> .....	29
<i>Tablo 20: Okul / kurum norm ve ihtiyaç durumu</i> .....	30
<i>Tablo 21: Okul/Kurumda Oluşan Öğretmen Sirkülasyon Durumu</i> .....	31
<i>Tablo 22: Okulda Oluşan Yönetici Sirkülasyon Durumu</i> .....	31
<i>Tablo 23: Kurumdaki Mevcut Hizmetli/ Memur/ Yardımcı Personel Sayısı</i> .....	31
<i>Tablo 24: Okul/kurum Rehberlik Hizmetleri</i> .....	32
<i>Tablo 25: Teknolojik Araç-Gereç Durumu</i> .....	33
<i>Tablo 26: Fiziki Mekân Durumu</i> .....	34

<i>Tablo 27: Gelir-Gider Tablosu (2023 yılı)</i> .....	35
<i>Tablo 28: Kaynak Tablosu</i> .....	36
<i>Tablo 29: Yıllara göre öğrenci sayısı</i> .....	37
<i>Tablo 30: Yıllara göre sınıf tekrar yapan öğrenci sayısı</i> .....	37
<i>Tablo 31: Okulda Kurulan Kulüpler</i> .....	38
<i>Tablo 32: Kurumda Gerçekleştirilen Faaliyet Sayıları</i> .....	38
<i>Tablo 33: Lisanslı öğrenci sayısı</i> .....	39
<i>Tablo 34: Okul paydaşlarınca gerçekleştirilen bilimsel faaliyetler / yayınlar</i> .....	39
<i>Tablo 35: Yemekhaneden faydalanan öğrenci sayısı</i> .....	40
<i>Tablo 36: PESTLE Tablosu</i> .....	41
<i>Tablo 37: GZFT Listesi</i> .....	43
<i>Tablo 39: Amaç ve Hedefler Tablosu</i> .....	46
<i>Şekil 1:Okul / kurum Teşkilat Şeması</i> .....	24



## 1.GİRİŞ VE STRATEJİK PLANIN HAZIRLIK SÜRECİ

### 1.1.Strateji Geliştirme Kurulu ve Stratejik Plan Ekibi

*Tablo 1:Strateji Geliştirme Kurulu ve Stratejik Plan Ekibi Tablosu*

Strateji Geliştirme Kurulu Bilgileri		Stratejik Plan Ekibi Bilgileri	
Adı Soyadı	Ünvanı	Adı Soyadı	Ünvanı
Mustafa ÇOBAN	Okul Müdürü	Emine KOCAYİĞİT	Müdür Yardımcısı
Emine KOCAYİĞİT	Müdür Yardımcısı	Bayram ÖZKAN	Öğretmen
Bayram ÖZKAN	Öğretmen	Kâmil ALICI	Öğretmen
Eşraf DEĞİRMENCİ	Okul Aile Birliği Başkanı	Ülker CİVAN ALTAN	Öğretmen
İbrahim PEKSÜSLÜ	Yönetim Kurulu Üyesi	Osman ALBAYRAK	Öğretmen

### 1.2. Planlama Süreci:

2024-2028 dönemi stratejik plan hazırlanması süreci Üst Kurul ve Stratejik Plan Ekibinin oluşturulması ile başlamıştır. Ekip tarafından oluşturulan çalışma takvimi kapsamında ilk aşamada durum analizi çalışmaları yapılmış ve durum analizi aşamasında paydaşlarımızın plan sürecine aktif katılımını sağlamak üzere paydaş anketi, toplantı ve görüşmeler yapılmıştır. Durum analizinin ardından geleceğe yönelim bölümüne geçilerek okulumuzun amaç, hedef, gösterge ve eylemleri belirlenmiştir.

## 2.DURUM ANALİZİ

Bu kapsamda okulumuzun kısa tanıtımı, okul künyesi ve temel istatistikleri, paydaş analizi ve görüşleri ile okulumuzun Güçlü Zayıf Fırsat ve Tehditlerinin (GZFT) ele alındığı analize yer verilmiştir.

Stratejik planlama sürecinin ilk adımı olan durum analizi, okulumuzun/kurumumuzun “neredeyiz?” sorusuna cevap vermektedir. Okulumuzun/kurumumuzun geleceğe yönelik amaç, hedef ve stratejiler geliştirebilmesi için öncelikle mevcut durumda hangi kaynaklara sahip olduğu ya da hangi yönlerinin eksik olduğu ayrıca, okulumuzun/kurumumuzun kontrolü dışındaki olumlu ya da olumsuz gelişmelerin neler olduğu değerlendirilmiştir. Dolayısıyla bu analiz, okulumuzun/kurumumuzun kendisini ve çevresini daha iyi tanımasına yardımcı olacak ve stratejik planın sonraki aşamalarından daha sağlıklı sonuçlar elde edilmesini sağlayacaktır. Durum analizi bölümünde, aşağıdaki hususlarla ilgili analiz ve değerlendirmeler yapılmıştır;

- Kurumsal tarihçe
- Uygulanmakta olan planın değerlendirilmesi
- Mevzuat analizi
- Üst politika belgelerinin analizi
- Faaliyet alanları ile ürün ve hizmetlerin belirlenmesi
- Paydaş analizi
- Kuruluş içi analiz
- Dış çevre analizi (Politik, ekonomik, sosyal, teknolojik, yasal ve çevresel analiz)
- Güçlü ve zayıf yönler ile fırsatlar ve tehditler (GZFT) analizi
- Tespit ve ihtiyaçların belirlenmesi

## 2.1.Kurumsal Tarihçe



Göhlisar İmam Hatip Ortaokulu eğitim-öğretime 2012-2013 eğitim öğretim yılında Göhlisar Mehmet Akif ERSOY Anadolu Lisesi tarafından tahsis edilmiş binada eğitim öğretime başlamış, 2013-2014 eğitim öğretim yılında Anadolu İmam Hatip Lisesi'nin kendi binasına taşınması ile mevcut binada Anadolu İmam Hatip Lisesi ile birlikte 2013-2014 Eğitim öğretim yılında 5. ve 6. sınıflar düzeyinde eğitim öğretime devam etmiştir.

2020 yılında yeni binasının yapılması ile Göhlisar İmam Hatip Ortaokulu ve Göhlisar İmam Hatip Lisesi Konak Mahallesi sınırları içinde bulunan 4 katlı binasına taşınmıştır.

Okul binası Göhlisar İmam Hatip Ortaokuluna ait olup Göhlisar Anadolu İmam Hatip Lisesi, Konak Şehit Ali Özer İlkokulu, Konak İlkokulu ile ortak kullanılmaktadır. Göhlisar İmam Hatip Ortaokulu 2023 yılında yapılan değişiklikle Göhlisar Şehit Himmet Özbilgin İmam Hatip Ortaokulu adını almıştır. Göhlisar Şehit Himmet Özbilgin İmam Hatip Ortaokulu dört okulun yer aldığı binanın 3.katında eğitim öğretim hizmetini 5.6.7. ve 8.sınıflar ile Yabancı Dil Hafızlık Programı sınıfları ile eğitim öğretimine devam etmektedir.

## 2.2.Uygulanmakta Olan Stratejik Planın Deęerlendirilmesi

Okulumuz tarafından hazırlanan tarafından hazırlanan ve yürütölen 2019-2023 dönemi stratejik planı incelendięinde, amaçlar bağlamında performans göstergelerin hedeflerine ulaşma oranları deęerlendirildięinde řu sonuçlar ortaya çıkmıştır:

Bütün bireylerin eğitim ve öğretime adil şartlar altında erişmesini ve yine eğitim öğretimini adil şartlar altında tamamlamasını sağlamak olarak belirlenen birinci amacımızda kayıt bölgemizde yer alan çocukların okullaşma oranları artırılacak ve öğrencilerin uyum ve devamsızlık sorunları da giderilmeye çalışılmıştır. Ama deęişen şartlar dolayısıyla bu hedeflere ulaşmak zorlaşmıştır. Okulun binasının merkezi bir bölgeden daha uzak bir mahalleye taşınması, öğrencilerin ulaşım sorunları yaşaması bu hedeflerin gerçekleştirilememesinde önemli rol oynamıştır.

Bütün bireylere ulusal ve uluslararası ölçütlerde bilgi, beceri, tutum ve davranışın kazandırılmasına; girişimci, yenilikçi, dil becerileri yüksek, iletişime ve öğrenmeye açık, özgüven ve sorumluluk sahibi sağlıklı ve mutlu bireylerin yetişmesine imkân sağlamak olarak belirlenen ikinci amacımızda öğrenme kazanımlarını takip eden ve velileri de sürece dâhil eden bir yönetim anlayışı ile öğrencilerimizin akademik başarıları ve sosyal faaliyetlere etkin katılımını arttırmak için çalışmalar yapılmıştır. Okulumuzun azalan öğrenci kapasitesi hedeflenen öğrenci başarısını da olumsuz etkilemektedir.

Beşerî, fizikî, malî ve teknolojik yapı ile yönetim ve organizasyon yapısını iyileştirerek, eğitime erişimi ve eğitimde kaliteyi artıracak etkin ve verimli bir kurumsal yapıyı tesis etmek olarak belirlenen üçüncü amacımızda Yönetim ve öğrenme etkinliklerinin izlenmesi, deęerlendirilmesi ve geliştirilmesi amacıyla veriye dayalı yönetim yapısına geçilmiş ve insan kaynağının verimli kullanılması ve hakkaniyetli bir şekilde ödüllendirilmesi sağlanmıştır.

### 2.3.Yasal Yükümlülükler ve Mevzuat Analizi

Tablo 2: Yasal Yükümlülükler

YASAL YÜKÜMLÜLÜKLER	DAYANAK (KANUN, YÖNETMELİK, GENELGE, YÖNERGE)
Atama	657 Sayılı Devlet Memurları Kanunu
	Milli Eğitim Bakanlığına Bağlı Okul ve Kurumların Yönetici ve Öğretmenlerinin Norm Kadrolarına İlişkin Yönetmelik
	Milli Eğitim Bakanlığı Eğitim Kurumları Yöneticilerinin Atama ve Yer Değiştirmelerine İlişkin Yönetmelik
	Milli Eğitim Bakanlığı Öğretmenlerinin Atama ve Yer Değiştirme Yönetmeliği
Ödül, Disiplin	Devlet Memurları Kanunu
	6528 Sayılı Milli Eğitim Temel Kanunu İle Bazı Kanun ve Kanun Hükmünde Kararnamelerde Değişiklik Yapılmasına Dair Kanun
	Milli Eğitim Bakanlığı Personeline Başarı, Üstün Başarı ve Ödül Verilmesine Dair Yönerge
	Milli Eğitim Bakanlığı Disiplin Amirleri Yönetmeliği
Okul Yönetimi	1739 Sayılı Milli Eğitim Temel Kanunu
	Milli Eğitim Bakanlığı İlköğretim Kurumları Yönetmeliği
	Millî Eğitim Bakanlığı İmam Hatip Okulu İdare Yönetmeliği
	Milli Eğitim Bakanlığı Okul Aile Birliği Yönetmeliği
	Milli Eğitim Bakanlığı Eğitim Bölgeleri ve Eğitim Kurulları Yönergesi
	MEB Yönetici ve Öğretmenlerin Ders ve Ek Ders Saatlerine İlişkin Karar
	Taşınır Mal Yönetmeliği
Anayasa	Anayasa
	1739 Sayılı Milli Eğitim Temel Kanunu
	222 Sayılı İlköğretim ve Eğitim Kanunu
	6287 Sayılı İlköğretim ve Eğitim Kanunu ile Bazı Kanunlarda Değişiklik Yapılmasına Dair Kanun
	Milli Eğitim Bakanlığı İlköğretim Kurumları Yönetmeliği
	Millî Eğitim Bakanlığı Okul Öncesi Eğitim ve İlköğretim Kurumları Yönetmeliğinde Değişiklik Yapılmasına Dair Yönetmelik
	Milli Eğitim Bakanlığı Eğitim Öğretim Çalışmalarının Planlı Yürütülmesine İlişkin Yönerge

<b>Eđitim-Öđretim</b>	Milli Eđitim Bakanlıđı Ders Kitapları ve Eđitim Araçları Yönetmeliđi
	Milli Eđitim Bakanlıđı Öđrencilerin Ders Dıřı Eđitim ve Öđretim Faaliyetleri Hakkında Yönetmelik
	Milli Eđitim Bakanlıđı Destekleme ve Yetiřtirme Kursları Yönergesi
	Millî Eđitim Bakanlıđı İlkokullarda Yetiřtirme Programı Yönergesi
<b>Personel İřleri</b>	Milli Eđitim Bakanlıđı Personel İzin Yönergesi
	Devlet Memurları Tedavi ve Cenaze Giderleri Yönetmeliđi
	Kamu Kurum ve Kuruluşlarında Çalıřan Personelin Kılık Kıyafet Yönetmeliđi
	Memurların Hastalık Raporlarını Verecek Hekim ve Sađlık Kurulları Hakkındaki Yönetmelik
	Milli Eđitim Bakanlıđı Personeli Görevde Yükseltme ve Unvan Deđiřikliđi Yönetmeliđi
<b>Mühür, Yazıřma, Arřiv</b>	Öđretmenlik Kariyer Basamaklarında Yükseltme Yönetmeliđi
	Resmi Mühür Yönetmeliđi
	Resmi Yazıřmalarda Uygulanacak Usul ve Esaslar Hakkındaki Yönetmelik
	Milli Eđitim Bakanlıđı Evrak Yönergesi
<b>Rehberlik ve Sosyal Etkinlikler</b>	Milli Eđitim Bakanlıđı Arřiv Hizmetleri Yönetmeliđi
	Milli Eđitim Bakanlıđı Rehberlik ve Psikolojik Danıřma Hizmetleri Yönetmeliđi
	Okul Spor Kulüpleri Yönetmeliđi
	Milli Eđitim Bakanlıđı İlköđretim ve Ortaöđretim Sosyal Etkinlikler Yönetmeliđi
<b>Öđrenci İřleri</b>	Milli Eđitim Bakanlıđı Bayrak Törenleri Yönergesi
	Milli Eđitim Bakanlıđı İlköđretim Kurumları Yönetmeliđi
	Milli Eđitim Bakanlıđı Demokrasi Eđitimi ve Okul Meclisleri Yönergesi
<b>İsim ve Tanıtım</b>	Okul Servis Araçları Hizmet Yönetmeliđi
	Milli Eđitim Bakanlıđı Kurum Tanıtım Yönetmeliđi
<b>Sivil Savunma</b>	Milli Eđitim Bakanlıđına Bađlı Kurumlara Ait Açma, Kapatma ve Ad Verme Yönetmeliđi
	Sabotajlara Karřı Koruma Yönetmeliđi
	Binaların Yangından Korunması Hakkındaki Yönetmelik
	Daire ve Müesseseler İin Sivil Savunma İřleri Kılavuzu

## 2.4. Üst Politika Belgeleri Analizi

Millî Eğitim Bakanlığına görev ve sorumluluk yükleyen amir hükümlerin tespit edilmesi için tüm üst politika belgeleri ayrıntılı olarak taranmış ve bu belgelerde yer alan politikalar incelenmiştir. Analiz edilen belgelerden Gölhisar Şehit Himmet Özbilgin İmam Hatip Ortaokulu 2024-2028 Stratejik Planı'nın stratejik amaç, hedef, performans göstergeleri ve stratejileri hazırlanırken yararlanılmıştır.

Gölhisar Şehit Himmet Özbilgin İmam Hatip Ortaokulu 2023 Eğitim Vizyonu merkezde olmak üzere üst politika belgeleri; temel üst politika belgeleri ve diğer üst politika belgeleri olarak iki bölümde ele alınmıştır. Stratejik plan ve üst politikalar arasında ilişki kurulması amacıyla analiz edilen belgelerden bazıları ise Tablo 3'te gösterilmiştir.

**Tablo 3:Üst Politika Belgeleri**

Temel Üst Politika Belgeleri	Sektörel ve Tematik Strateji Belgeleri
✓ Kalkınma Planları	✓ Öğretmen Strateji Belgesi
✓ Orta Vadeli Programlar	✓ Diğer Kamu Kurumlarının Stratejik Planları
✓ Orta Vadeli Mali Planlar	✓ TÜBİTAK Vizyon 2023 Eğitim ve İnsan Kaynakları Raporu
✓ Cumhurbaşkanlığı Yıllık Programları	✓ Bilgi Toplumu Stratejisi ve Eylem Planı (2015-2018)
✓ MEB 2024-2028 Stratejik Planı	✓ Ulusal Öğretmen Strateji Belgesi
✓ Burdur İl MEM 2024-2028 Stratejik Planı	✓ Türkiye Yeterlilikler Çerçevesi
✓ Gölhisar İlçe Mem 2024-2028 Stratejik Planı	✓ Ulusal ve Uluslararası Kuruluşların Eğitim ve Türkiye ile İlgili Raporları
✓ Milli Eğitim Bakanlığı 2023 Eğitim Vizyonu	
✓ Milli Eğitim Şura Kararları	
✓ Millî Eğitim Kalite Çerçevesi	
✓ Din İşleri 2023 Performans Programı	

## 2.5. Faaliyet Alanları ile Ürün/Hizmetlerin Belirlenmesi

Göhlisar Şehit Himmet Özbilgin İmam Hatip Ortaokulu 2024–2028 Stratejik Plan hazırlık sürecinde faaliyet alanları ve hizmetlerinin belirlenmesine yönelik çalışmalar yapılmıştır. Bu kapsamda birimlerinin yasal yükümlülükleri, standart dosya planı, üst politika belgeleri, yürürlükteki uygulanan sistemler ve kamu hizmet envanteri incelenerek Bakanlığın hizmetleri tespit edilmiş; Eğitim ve Öğretim Faaliyetleri, Rehberlik Faaliyetleri, Sosyal, Sportif , Bilimsel, Kültürel ve Sanatsal Faaliyetler, İnsan Kaynakları Faaliyetleri, Okul- Aile Birliği Faaliyetleri, Öğrencilere Yönelik Faaliyetler, Ölçme Değerlendirme Faaliyetleri, Öğrenme Ortamlarına Yönelik Faaliyetler, Ders Dışı Faaliyetler olmak üzere on faaliyet alanı altında gruplandırılmıştır. Bu Faaliyet alanları ve hizmetleri tablo 5’te gösterilmiştir.

*Tablo 4:Faaliyet Alanlar/Ürün ve Hizmetler Tablosu*

Faaliyet Alanı	Ürün/Hizmetler
<b>Öğretim-Eğitim Faaliyetleri</b>	Öğrenci İşleri Kayıt-nakil işleri Devam-devamsızlık Sınıf geçme Sınav hizmetleri Staj işlemleri
<b>Rehberlik Faaliyetleri</b>	Öğrencilere rehberlik yapmak Velilere rehberlik etmek Rehberlik faaliyetlerini yürütmek
<b>Sosyal Faaliyetler</b>	Öğrenci kulüp çalışmaları Okul kermesi
<b>Sportif, Bilimsel, Kültürel ve Sanatsal Faaliyetler</b>	Okul içi sportif yarışmalar



	Okul münazara yarışmaları Resim sergisi TÜBİTAK 4006 Bilim Fuarı TEKNOFEST yarışmalarına yönelik faaliyetler Belirli Gün ve Haftaların kutlanması
<b>İnsan Kaynakları Faaliyetleri (Mesleki Gelişim Faaliyetleri, Personel Etkinlikleri...)</b>	Norm kadro iş ve işlemlerini yürütmek Özlük Dosyalarının Muhafazasını sağlamak Özlük ve emeklilik iş ve işlemlerini yürütmek Disiplin ve Ödül işlemlerinin uygulamalarını yapmak
<b>Okul- Aile Birliği Faaliyetleri</b>	Okul yönetimi ile işbirliği yaparak okulun fiziki donanım ihtiyaçlarının sağlanması Okulun ihtiyaçlarına yönelik bağış işlemlerinin takip edilmesi.
<b>Öğrencilere Yönelik Faaliyetler</b>	Okuma kültürünün yaygınlaştırılması çalışmaları Destekleme ve yetiştirme kursu (DYK) Mesleki Yarışmalar
<b>Ölçme Değerlendirme Faaliyetleri</b>	Ölçme ve değerlendirme iş ve işlemlerini iş birliği içerisinde yürütmek. Sınavların uygulanması ile ilgili organizasyonu yapmak ve sınav güvenliğini sağlamak. Ders notlarının zamanında girilmesini sağlamak. DYK kazanım testlerinin uygulanması
<b>Öğrenme Ortamlarına Yönelik Faaliyetler</b>	Kodlama atölyesi çalışmaları Akıl ve Zeka Oyunları atölyesi çalışmaları Okul kütüphanesinin zenginleştirilmesi ve aktif kullanımını sağlamak.
<b>Ders Dışı Faaliyetler</b>	Lise tanıtım gezileri Okul kermesi Okul gezileri Okul dışı öğrenme faaliyetleri

## 2.6. Paydaş Analizi

Kurumumuzun temel paydaşları öğrenci, veli ve öğretmen olmakla birlikte eğitimin dışsal etkisi nedeniyle okul çevresinde etkileşim içinde olunan geniş bir paydaş kitlesi bulunmaktadır. Paydaşlarımızın görüşleri anket, toplantı, dilek ve istek kutuları, elektronik ortamda iletilen önerilerde dâhil olmak üzere çeşitli yöntemlerle sürekli olarak alınmaktadır.

Stratejik planlama ve kalite yönetiminin temel unsurlarından birisi katılımcılıktır. Stratejik planın sahiplenilmesi ve uygulamanın etkinliğini artırmak amacıyla okulumuzun / kurumumuzun etkileşim içinde olduğu paydaşların görüşleri dikkate alınmıştır. Paydaşlar, idarenin ürün ve hizmetleriyle ilgisi olan, idareden doğrudan veya dolaylı, olumlu ya da olumsuz yönde etkilenen veya idareyi etkileyen kişi, grup veya kurumlardır. Paydaşlar iç paydaşlar ve dış paydaşlar olarak sınıflandırılır.

İç paydaşlar, okul/kurumda gerçekleşen her faaliyetten doğrudan etkilenen veya bir faaliyeti iletme/yavaşlatma etkisine sahip olanlardır. Okul/kurumun bir parçası olan bireyleri ifade eder. Okul/kurum müdürü, müdür yardımcıları, öğretmenler, öğrenciler, destek personeli ve okul aile birliği üyeleri iç paydaşlarımızdır.

Dış paydaşlar, okul/kurumun bir parçası olmayan ancak okulda gerçekleşen her faaliyetten dolaylı olarak etkilenen, bağlı/ilişkili/ilgili kişi, grup ya da kurumları ifade eder. Veliler, il ve ilçe millî eğitim müdürlükleri, valilik, kamu kurum ve kuruluşları, muhtarlar, sivil toplum ve özel sektör kuruluşları vb. dış paydaşlarımızdır.

**Tablo 5:Paydaş sınıflandırma ve etki / önem matrisi**

<b>Paydaş Adı</b>	<b>İç Paydaş</b>	<b>Dış Paydaş</b>	<b>Etki Derecesi</b>	<b>Önem Derecesi</b>
Göhlisar Kaymakamlığı		√	5	5
Göhlisar İlçe Milli Eğitim Müdürlüğü İdare ve Personelleri		√	5	5
Öğretmenler	√		5	5
Öğrenciler	√		5	5
Öğrenci Velileri		√	5	5
Okul Müdürlükleri	√		5	5
Rehberlik ve Araştırma Merkezi		√	3	5
Göhlisar Belediyesi		√	4	4
Göhlisar Gençlik Merkezi Müdürlüğü		√	3	3
Göhlisar İlçe Sağlık Müdürlüğü		√	3	3
Göhlisar Mahalle Muhtarlıkları		√	4	4
Hayırseverler		√	4	4
Medya		√	2	2
Göhlisar İlçe Emniyet Müdürlüğü		√	3	3
Göhlisar İlçe Müftülüğü		√	4	4

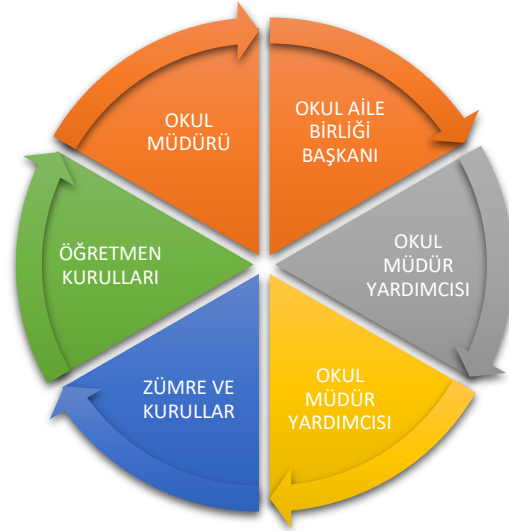
Etki Derecesi: 1, 2, 3 İzle; 4, 5 bilgilendir

Önceliği: 5=Tam; 4=Çok; 3=Orta; 2=Az; 1=Hiç

### 2.6.1. Paydaş Görüş - Önerilerinin Alınması ve Değerlendirilmesi

Göhlisar Şehit Himmet Özbilgin İmam Hatip Ortaokulu olarak öğrenci, öğretmen ve personellere memnuniyet anketleri gönderilerek ilgili paydaşlarımızın durum tespit çalışmasında yer almaları istenmiştir.

Böylece Göhlisar Şehit Himmet Özbilgin İmam Hatip Ortaokulu durum tespitinde bütün bağlı birimlerin ortak katılımı doğrultusunda paydaşlarımızın görüş ve beklentileri yapılan anketlerle tespit edilmiştir. Paydaş anketi okul çalışanları ve öğrencilere uygulanmıştır. Ankete 114 öğrenci, 52 veli, 12 öğretmen olmak üzere toplam 178 kişi katılmıştır. Paydaş anketlerine ilişkin ortaya çıkan temel sonuçlara altta yer verilmiştir.



**Tablo 6:Öğrenci Memnuniyet Anket Sonuçları**

ÖĞRENCİ MEMNUNİYET ANKETİ		MEMNUNİYET ANKETİ SONUCU	
SIRA NO	GÖSTERGELER	SONUÇ	%
1	İhtiyaç duyduğumda okul çalışanlarıyla rahatlıkla görüşebiliyorum.	KATILYORUM	87
2	Okul müdürü ile ihtiyaç duyduğumda rahatlıkla konuşabiliyorum.	KATILYORUM	83
3	Okulun rehberlik servisinden yeterince yararlanabiliyorum.	KATILYORUM	77
4	Okula ilettiğimiz öneri ve isteklerimiz dikkate alınır.	KATILYORUM	75
5	Okulda kendimi güvende hissediyorum.	KATILYORUM	96
6	Okulda öğrencilerle ilgili alınan kararlarda bizlerin görüşleri alınır.	KATILYORUM	87
7	Öğretmenler yeniliğe açık olarak derslerin işlenişinde çeşitli yöntemler kullanmaktadır.	KATILYORUM	82
8	Derslerde konuya göre uygun araç gereçler kullanılmaktadır.	KATILYORUM	83
9	Teneffüslerde ihtiyaçlarımı giderebiliyorum.	KATILYORUM	92
10	Okulun içi ve dışı temizdir.	KATILYORUM	92
11	Okulun binası ve diğer fiziki mekanlar yeterlidir.	KATILYORUM	75
12	Okul kantininde satılan malzemeler sağlıklı ve güvenlidir.	KATILYORUM	75
13	Okulumuzda yeterli miktarda sanatsal ve kültürel faaliyetler düzenlenmektedir.	KATILYORUM	75
<b>GENEL DEĞERLENDİRME</b>		<b>KATILYORUM</b>	<b>83</b>

Yapılan öğrenci memnuniyet anketi sonucunda öğrencilerimizin genel memnuniyet düzeyinin 83 olduğu görülmektedir. Öğrencilerimizin okulda kendilerini güvende hissettikleri görülmektedir. Öğrencilerimiz okulun temizliğinden memnun oldukları anket sonuçlarından anlaşılmaktadır. Ayrıca okul kantinindeki yiyecek çeşitliğinin sağlıklı bir şekilde artırılması, okulumuzda düzenlenen sosyal ve kültürel faaliyetlerin artırılması konularının gelişime açık alanlar olduğuna yönelik görüş bildirmişlerdir.

**Tablo 7:Öğretmen Memnuniyet Anket Sonuçları**

ÖĞRETMEN MEMNUNİYET ANKETİ		ANKET SONUCU	
SIRA NO	GÖSTERGELER	SONUÇ	%
1	Okulumuzda alınan kararlar, çalışanların katılımıyla alınır.	KATILİYORUM	83
2	Kurumdaki tüm duyurular çalışanlara zamanında iletilir.	KATILİYORUM	83
3	Her türlü ödüllendirmede adil olma, tarafsızlık ve objektiflik esastır.	KATILİYORUM	75
4	Kendimi, okulun değerli bir üyesi olarak görürüm.	KATILİYORUM	83
5	Çalıştığım okul bana kendimi geliştirme imkânı tanımaktadır.	KATILİYORUM	75
6	Okul, teknik araç ve gereç yönünden yeterli donanıma sahiptir.	KATILİYORUM	83
7	Okulda çalışanlara yönelik sosyal ve kültürel faaliyetler düzenlenir.	KATILİYORUM	91
8	Okulda öğretmenler arasında ayrım yapılmamaktadır.	KATILİYORUM	83
9	Okulumuzda yerelde ve toplum üzerinde olumlu etki bırakacak çalışmalar yapmaktadır.	KATILİYORUM	91
10	Yöneticilerimiz, yaratıcı ve yenilikçi düşüncelerin üretilmesini teşvik etmektedir.	KATILİYORUM	83
11	Yöneticiler, okulun vizyonunu, stratejilerini, iyileştirmeye açık alanlarını vs. çalışanlarla paylaşır.	KATILİYORUM	75
12	Okulumuzda sadece öğretmenlerin kullanımına tahsis edilmiş yerler yeterlidir.	KATILİYORUM	91
13	Alanıma ilişkin yenilik ve gelişmeleri takip eder ve kendimi güncellerim.	KATILİYORUM	91
<b>GENEL DEĞERLENDİRME</b>		<b>KATILİYORUM</b>	<b>83,61</b>

Yapılan öğretmen memnuniyet anketi sonucunda öğretmenlerimizin genel memnuniyet düzeyinin 83 olduğu görülmektedir. Öğretmenlerimiz en çok sosyal ve kültürel faaliyetlerden, okulumuzda yapılan çalışmalardan ve öğretmenlerin kullanımına tahsis edilmiş alanların yeterliliğinden memnun olduklarını belirtmişlerdir. Ancak ödüllendirmelerin tarafsız olması, kendilerini geliştirme imkanlarının kısıtlılığı konularının gelişime açık alanlar olduğuna yönelik görüş bildirmişlerdir.

**Tablo 8:Veli Memnuniyet Anket Sonuçları**

VELİ MEMNUNİYET ANKETİ		ANKET SONUCU	
SIRA NO	GÖSTERGELER	SONUÇ	%
1	İhtiyaç duyduğumda okul çalışanlarıyla rahatlıkla görüşebiliyorum.	KATILYORUM	92
2	Bizi ilgilendiren okul duyurularını zamanında öğreniyorum.	KATILYORUM	86
3	Öğrencimle ilgili konularda okulda rehberlik hizmeti alabiliyorum.	KATILYORUM	84
4	Okula ilettiğim istek ve şikayetlerim dikkate alınıyor.	KATILYORUM	86
5	Öğretmenler yeniliğe açık olarak derslerin işlenişinde çeşitli yöntemler kullanmaktadır.	KATILYORUM	76
6	Okulda yabancı kişilere karşı güvenlik önlemleri alınmaktadır.	KATILYORUM	75
7	Okulda bizleri ilgilendiren kararlarda görüşlerimiz dikkate alınır.	KATILYORUM	84
8	E-Okul Veli Bilgilendirme Sistemi ile okulun internet sayfasını düzenli olarak takip ediyorum.	KATILYORUM	92
9	Çocuğumun okulunu sevdiğini ve öğretmenleriyle iyi anlaşmışımı düşünüyorum.	KATILYORUM	96
10	Okul, teknik araç ve gereç yönünden yeterli donanıma sahiptir.	KATILYORUM	90
11	Okul her zaman temiz ve bakımlıdır.	KATILYORUM	92
12	Okulun binası ve diğer fiziki mekanlar yeterlidir.	KATILYORUM	92
13	Okulumuzda yeterli miktarda sanatsal ve kültürel faaliyetler düzenlenmektedir.	KATILYORUM	84
<b>GENEL DEĞERLENDİRME</b>		<b>KATILYORUM</b>	<b>86,84</b>

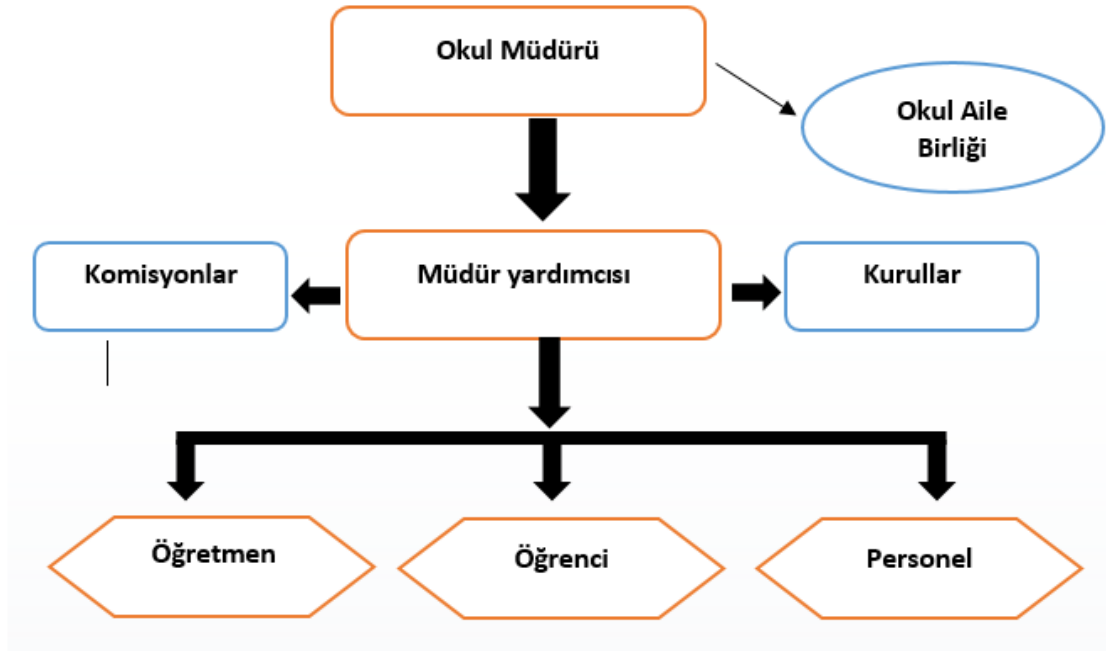
Yapılan veli memnuniyet anketi sonucunda velilerimizin genel memnuniyet düzeyinin 86 olduğu görülmektedir. Velilerimiz en çok öğrencilerimizin okulu sevmesi ve öğretmenlerle iyi anlaşması konularından memnun olduklarını belirtmişlerdir. Ancak yabancı kişilere karşı güvenlik önlemleri konusunun gelişime açık alanlar olduğuna yönelik görüş bildirmişlerdir.

## 2.7. Okul / Kurum İçi Analiz

### 2.7.1. Okul / Kurum Teşkilat Şeması

Bu bölümde kurumumuzu oluşturan paydaşlara yönelik teşkilat şeması verilmiştir.

*Şekil 1:Okul / kurum Teşkilat Şeması*





### 2.7.2. Kurum içi analiz

Bu bölümde okulumuza yönelik öğrenci sayıları, akademik başarı verileri, devamsızlık ve gerçekleştirilen faaliyetlere yönelik analiz bilgileri yer almaktadır.

*Tablo 9:Sınıflara ve cinsiyete göre öğrenci sayıları*

SINIFI	KIZ	ERKEK	Toplam
5.Sınıf	5	14	19
6.Sınıf	19	15	34
7.Sınıf	12	30	32
8.Sınıf	17	17	34
<b>TOPLAM</b>	<b>53</b>	<b>66</b>	<b>119</b>

*Tablo 10:Yabancı uyruklu öğrenci sayısı*

SINIFI	KIZ	ERKEK	Toplam
5.Sınıf	2	2	4
6.Sınıf	2	5	7
7.Sınıf	5	6	11
8.Sınıf	7	4	11
<b>TOPLAM</b>	<b>16</b>	<b>17</b>	<b>33</b>

*Tablo 11:Kaynaştırma öğrencileri sayısı*

SINIFI	KIZ	ERKEK	Toplam
5.Sınıf	0	0	0
6.Sınıf	0	0	0
7.Sınıf	0	0	0
8.Sınıf	0	0	0
TOPLAM	0	0	0

*Tablo 12: Bursluluk Sınavını Kazanan Öğrenci Sayısı*

2021	2022	2023	TOPLAM
1	0	1	2

*Tablo 13: Sınavla öğrenci alan ortaöğretim kurumlarına yerleşen öğrenci sayısı*

SINIFI	KIZ	ERKEK	TOPLAM
Fen Lisesi	0	0	0
Sosyal Bilimler Lisesi	0	0	0
Spor Lisesi	0	0	0
Güzel Sanatlar Lisesi	0	0	0
Proje Okulları	0	0	0
TOPLAM	0	0	0

**Tablo 14: Okul / Kurum sosyal, kültürel, bilimsel ve sportif başarı tablosu**

Faaliyet Alanı	Faaliyete Yönelik Elde Edilen Başarılar
<b>TÜBİTAK 2204 Ortaokul Öğrencileri Araştırma Projeleri Yarışması</b>	2023-2024 eğitim öğretim yılında 10 projeyle başvuru yapılmıştır.
<b>TEKNOFEST</b>	2023-2024 eğitim öğretim yılında 8 projeyle başvuru yapılmıştır.
<b>23 Nisan Konulu Resim Yarışması</b>	23 Nisan Konulu resim yarışmasında 1 öğrencimiz il birincisi olmuştur (2024).
<b>Hafızlık Yarışması</b>	2021-2022 eğitim öğretim yılında Kur'an-ı Kerim güzel okuma yarışması il birinciliği 2022-2023 eğitim öğretim yılında Hafızlık yarışması il birinciliği 2023-2024 eğitim öğretim yılında Hafızlık yarışması kızlar il birinciliği Hafızlık yarışması erkekler il birinciliği Ezan okuma yarışması il birinciliği okulumuzdan olmuştur.

**Tablo 15: Öğrenci devamsızlık verileri**

SINIF	10 -20 gün arası		20 Gün ve üzeri	
	Özürlü	Özürsüz	Özürlü	Özürsüz
5.sınıf	0	0	0	1
6.sınıf	1	0	0	1
7.sınıf	1	5	0	8
8.sınıf	1	7	1	12

## 2.7.2. İnsan Kaynakları

Okullarda insan kaynaklarını, organizasyonel amaçlar doğrultusunda en verimli şekilde kullanmak; insan kaynağının iç ve dış gelişmelere uygun olarak etkin bir şekilde planlanmasını, geliştirilmesini ve değerlendirilmesini sağlamak kurumun verimliliği açısından büyük önem taşımaktadır.

*Tablo 16: Çalışanların Eğitim Düzeyi ve Cinsiyetine Göre Dağılımı*

	DOKTORA			YÜKSEK LİSANS			LİSANS			ÖNLİSANS			LİSE VE ALTI		
	E	K	T	E	K	T	E	K	T	E	K	T	E	K	T
Okul Müdürü	-	-	-	-	-	-	1	-	1	-	-	-	-	-	-
Müdür Yardımcıları	-	-	-	1	-	1	-	-	-	-	-	-	-	-	-
Branş Öğretmenleri	-	-	-	-	-	-	6	5	11	-	-	-	-	-	-
Rehber Öğretmen	-	-	-	-	-	-	-	-	-	-	-	-	-	-	-
Yardımcı Personeller	-	-	-	-	-	-	-	-	-	-	-	-	-	-	-
<b>TOPLAM</b>	-	-	-	1	-	1	7	5	12	-	-	-	-	-	-

*Tablo 17: İdari Personelin Hizmet Süresine İlişkin Bilgiler*

Hizmet Süreleri	2024 Yılı İtibarıyla	
	Kişi Sayısı	%
1 Yıl	1	50
2-3 Yıl	-	-
4 Yıl	-	-
5 Yıl ve fazlası	1	50

**Tablo 18: Öğretmenlerin Hizmet Süreleri**

Hizmet Süreleri	Branşı	Kadın	Erkek	Hizmet Yılı	Toplam
1-3 Yıl	-	-	-	-	-
4-6 Yıl	-	-	-	-	-
7-10 Yıl	Din Kültürü ve Ahlak Bilgisi, Din Kültürü ve Ahlak Bilgisi, Arapça, Fen Bilimleri,	2	2	10,10,9,8	4
11-15 Yıl	Türkçe, İngilizce	1	1	12,13	2
16-20 Yıl	Beden Eğitimi, Matematik	1	1	19,17	2
20 yıl ve üzeri	Matematik, Sosyal Bilgiler, Türkçe	1	2	31,21,28	3

**Tablo 19: Yönetici ve öğretmenlerin katıldıkları hizmet içi eğitim faaliyeti sayısı**

Adı ve Soyadı	Branşı	Katıldığı Hizmet İçi Eğitim Sayısı			
		2021	2022	2023	Toplam
AYŞE MERVE CENK	Din Kültürü ve Ahlâk Bilgisi	11	1	6	18
BAYRAM ÖZKAN	Din Kültürü ve Ahlâk Bilgisi	24	32	31	87
DURSUN ALİ KANŞİMŞEK	İlköğretim Matematik	2	16	18	36
ELİF ÜLGEN	Türkçe	1	18	6	25
ESRA EMİN	Arapça	4	7	6	17
KAMİL ALICI	Beden Eğitimi	3	7	4	14
MURAT ACAR	Sosyal Bilgiler	7	10	6	23

NİYAZİ HASBİ	Fen Bilimleri	3	8	4	15
OSMAN ALBAYRAK	İngilizce	8	16	15	39
ÖZLEM ACAR	İlköğretim Matematik	21	8	7	36
ÜLKER CİVAN ALTAN	Türkçe	1	11	5	17

*Tablo 20: Okul / kurum norm ve ihtiyaç durumu*

Brans	Norm	Mevcut	İhtiyaç	Toplam
<b>Bilişim Teknolojileri</b>	0	0	0	<b>0</b>
<b>Din Kültürü ve Ahlâk Bilgisi</b>	2	2	0	<b>2</b>
<b>İngilizce</b>	1	1	0	<b>1</b>
<b>İlköğretim Matematik</b>	1	2	0	<b>2</b>
<b>Müzik</b>	0	0	0	<b>0</b>
<b>Türkçe</b>	2	2	0	<b>2</b>
<b>Beden Eğitimi</b>	1	1	0	<b>1</b>
<b>Sosyal Bilgiler</b>	1	1	0	<b>1</b>
<b>Teknoloji ve Tasarım</b>	0	0	0	<b>0</b>
<b>Arapça</b>	1	1	0	<b>1</b>
<b>Görsel Sanatlar</b>	0	0	0	<b>0</b>
<b>Rehberlik</b>	0	0	0	<b>0</b>
<b>Fen Bilimleri</b>	<b>1</b>	<b>1</b>	<b>0</b>	<b>1</b>

**Tablo 21: Okul/Kurumda Oluşan Öğretmen Sirkülasyon Durumu**

	Okul/Kurumdan Ayrılan Öğretmen Sayısı			Okul/Kurumda Göreve Başlayan Öğretmen Sayısı		
	2021	2022	2023	2021	2022	2023
<b>TOPLAM</b>	<b>1</b>	<b>-</b>	<b>1</b>	<b>1</b>	<b>-</b>	<b>1</b>

**Tablo 22: Okulda Oluşan Yönetici Sirkülasyon Durumu**

	Okul/Kurumdan Ayrılan Öğretmen Sayısı			Okul/Kurumda Göreve Başlayan Öğretmen Sayısı		
	2021	2022	2023	2021	2022	2023
<b>TOPLAM</b>	<b>-</b>	<b>-</b>	<b>1</b>	<b>-</b>	<b>-</b>	<b>1</b>

**Tablo 23: Kurumdaki Mevcut Hizmetli/ Memur/ Yardımcı Personel Sayısı**

Görevi		Erkek	Kadın	Eğitim Durumu	Hizmet	Toplam
					Yılı	
1	Memur	0	0	-	-	0
2	Hizmetli	0	0	-	-	0
3	Geçici Personel (İŞKUR-TYP)	0	1	İlkokul	-	1

**Tablo 24: Okul/kurum Rehberlik Hizmetleri**

Mevcut Kapasite				Mevcut Kapasite Kullanımı ve Performans					
Psikolojik Danışman Norm Sayısı	Görev Yapan Psikolojik Danışman Sayısı	İhtiyaç Duyulan Psikolojik Danışman Sayısı	Görüşme Odası Sayısı	Danışmanlık Hizmeti Alan			Rehberlik Hizmetleri İle İlgili Düzenlenen Eğitim/Paylaşım Toplantısı vb. Faaliyet Sayısı		
				Öğrenci Sayısı	Öğretmen Sayısı	Veli Sayısı	Öğretmenlere Yönelik	Öğrencilere Yönelik	Velilere Yönelik
0	0	0	0	99	12	20	5	9	4



### 2.7.3. Teknolojik Düzey

Okul hizmetlerinin, yararlanıcılara daha hızlı ve etkili şekilde sunulması için güncel teknolojik araçlar etkin bir biçimde kullanılmaktadır. Bu kapsamda modüler bir yapıda kurgulanmış olan Millî Eğitim Bakanlığı Bilgi İşlem Sistemi (MEBBİS) ile kurumsal ve bireysel iş ve işlemlerin büyük bölümü yürütülmektedir. Aynı zamanda sistemde personel ve öğrencilerin bilgileri bulunmaktadır. e-Okul, Veli Bilgilendirme Sistemi gibi modüllere ulaşılarak çalışmalar yürütülmektedir. Müdürlüğümüz resmi yazışmaları elektronik ortamda Doküman Yönetim Sistemi (DYS) üzerinden yapılmaktadır.

*Tablo 25: Teknolojik Araç-Gereç Durumu*

Araç-Gereçler	Mevcut	İhtiyaç
Etkileşimli Tahta	10	0
Masaüstü bilgisayar	4	0
Dizüstü bilgisayar	1	0
Fotokopi Makinesi	1	0
Yazıcı	1	0
Tarayıcı	1	0
Televizyon	0	0
Projeksiyon cihazı	1	0
Güvenlik Kamerası	10	0

**Tablo 26: Fiziki Mekân Durumu**

<b>Fiziki Mekân</b>	<b>Var</b>	<b>Yok</b>	<b>Adedi</b>	<b>İhtiyaç</b>	<b>Açıklama</b>
<b>Derslik Sayısı</b>	√		7	0	
<b>Öğretmenler Odası</b>	√		1	0	
<b>Ekipman Odası</b>	√		1	0	
<b>Kütüphane</b>		√	0	1	
<b>Rehberlik Servisi</b>		√	0	1	
<b>Resim Odası</b>		√	0	0	
<b>Müzik Odası</b>		√	0	0	
<b>Çok Amaçlı Salon</b>	√		1	0	
<b>Spor Salonu</b>	√		1	0	
<b>Kantin</b>	√		1	0	
<b>BT Laboratuvarı</b>		√	0	1	
<b>Kodlama Atölyesi</b>		√	0	1	
<b>Müzik Sınıfı</b>		√	0	0	
<b>Basketbol Sahası</b>	√		1	1	
<b>Revir</b>		√	<b>0</b>	<b>1</b>	

#### 2.7.4. Mali Kaynaklar

Kurumun mali kaynakları, bütçe büyüklüğü, döner sermaye, okul-aile birliğı gelirleri, kantin vb. gelirler ve harcama kalemleri ortaya konulur. Bütçe işlemlerinin kim tarafından yürütüldüğü belirtilir. Enflasyon oranı da dikkate alınarak plan dönemi boyunca gerçekleşecek kaynak artışı tahmini olarak belirlenir.

*Tablo 27: Gelir-Gider Tablosu (2023 yılı)*

HARCAMA KALEMLERİ	GİDER	GELİR
Temizlik	11299,69	<b>11299,69</b>
Küçük Onarım	9600	<b>9600</b>
Bilgisayar Harcamaları	-	-
Büro Makinaları Harcamaları	-	-
Telefon	1160,25	<b>1160,25</b>
Sosyal Faaliyetler	-	-
Kırtasiye	12597,46	<b>12597,46</b>
Diğer	-	-
<b>TOPLAM</b>	<b>34657,4</b>	<b>34657,4</b>

*Tablo 28: Kaynak Tablosu*

Kaynaklar	2024	2025	2026	2027	2028
<b>Genel Bütçe</b>	23897,15	26286,87	28915,55	31807,10	34987,81
<b>Okul Aile Birliđi</b>	-	-	-	-	-
<b>Kira Gelirleri</b>	-	-	-	-	-
<b>Döner Sermaye</b>	-	-	-	-	-
<b>Dış Kaynak/Projeler</b>	-	-	-	-	-
<b>Diđer</b>	-	-	-	-	-
<b>TOPLAM</b>	<b>23897,15</b>	<b>26286,87</b>	<b>28915,55</b>	<b>31807,10</b>	<b>34987,81</b>

## 2.7.5. İstatistiki Veriler

*Tablo 29: Yıllara göre öğrenci sayısı*

	2020- 2021		2021- 2022		2022-2023	
	K	E	K	E	K	E
<b>ÖĞRENCİ SAYISI</b>	38	83	42	56	46	65
<b>TOPLAM</b>	121		98		111	

*Tablo 30: Yıllara göre sınıf tekrar yapan öğrenci sayısı*

Sınıf Düzeyleri	2020- 2021	2021- 2022	2022-2023
5.sınıf	0	0	1
6. sınıf	1	2	0
7.sınıf	1	1	1
<b>TOPLAM</b>	2	3	2

**Tablo 31: Okulda Kurulan Kulüpler**

Kulüp Adı	Öğrenci Sayısı (2023)	Danışman Öğretmen Sayısı
Afet Hazırlık Kulübü	11	1
Değerler Kulübü	14	1
Enerji Verimliliği Kulübü	10	1
Kültür ve Edebiyat Kulübü	11	1
Kütüphanecilik Kulübü	11	1
Mesleki Tatbikat Kulübü	11	1
Sağlık ve Güvenlik Kulübü	10	1
Spor Kulübü	11	1
Yeşilay Kulübü	10	1

**Tablo 32: Kurumda Gerçekleştirilen Faaliyet Sayıları**

Faaliyetler	2020- 2021	2021- 2022	2022-2023
Belirli Gün ve Haftalara Yönelik Kutlamalar	0	10	8
Okul tanıtım gezileri	0	3	6
Fen Lisesi Gezileri	0	0	1
Piknik	0	1	1
Sergi	0	0	1
Yazar Buluşmaları	0	0	0
Şiir Okuma	0	0	0
Bilim Söyleşileri	0	0	0
<b>TOPLAM</b>	<b>0</b>	<b>14</b>	<b>17</b>

**Tablo 33: Lisanslı öğrenci sayısı**

Lisans Aldığı Alan	2021	2022	2023	TOPLAM
Masa Tenisi	6	6	0	12

**Tablo 34: Okul paydaşlarınca gerçekleştirilen bilimsel faaliyetler / yayınlar**

Adı-Soyadı	Görevi	Gerçekleştirilen Faaliyet Türü	Bilimsel Faaliyetin Adı	Faaliyetin Yılı
Osman ALBAYRAK	Öğretmen	Öğrenci Hareketliliği	Erasmus+	2021
Niyazi HASBİ	Öğretmen	Proje başvurusu	TÜBİTAK 2204B Ortaokul Araştırma Projeleri, Teknofest	2023
Özlem ACAR	Öğretmen	Proje başvurusu	TÜBİTAK 2204B Ortaokul Araştırma Projeleri	2023
Osman ALBAYRAK	Öğretmen	Proje başvurusu	TÜBİTAK 2204B Ortaokul Araştırma Projeleri, Teknofest	2023
Ayşe Merve CENK	Öğretmen	Proje başvurusu	TÜBİTAK 2204B Ortaokul Araştırma Projeleri	2023
Elif ÜLGEN	Öğretmen	Proje başvurusu	TÜBİTAK 2204B Ortaokul Araştırma Projeleri, Teknofest	2023
Ülker CİVAN ALTAN	Öğretmen	Proje başvurusu	TÜBİTAK 2204B Ortaokul Araştırma Projeleri, Teknofest	2023
Bayram ÖZKAN	Öğretmen	Proje başvurusu	TÜBİTAK 2204B Ortaokul Araştırma Projeleri,	2023

			Teknofest	
Dursun Ali KANŞİMŞEK	Öğretmen	Proje başvurusu	TÜBİTAK 2204B Ortaokul Araştırma Projeleri, Teknofest	2023
Emine KOCA YİĞİT	Müdür Yardımcısı	Proje başvurusu	TÜBİTAK 2204B Ortaokul Araştırma Projeleri, Teknofest	2023

*Tablo 35: Yemekhaneden faydalanan öğrenci sayısı*

	Yemekhane Kapasitesi	Yemekhaneden Faydalanan Öğrenci Sayısı	Yemekhane Kullanım Oranı
2021	9	9	% 100
2022	6	6	% 100
2023	5	5	% 100



## 2.8. Çevre Analizi (PESTLE)

Tablo 36: PESTLE Tablosu

Politik Etkenler	Ekonomik Etkenler
<ul style="list-style-type: none"><li>• Hükümet politikalarında ve üst politika belgelerinde eğitimin öncelikli bir alan olarak yer alması.</li><li>• Yeni eğitim vizyonu (2023 Eğitim Vizyonu) ile eğitimde ve eğitim ortamlarında değişikliğin yapılacak olması.</li><li>• Eğitimde kurumlar arası işbirliğine önem verilmesi.</li><li>• Eğitimin tüm kademelerinde çağın gereklerine uygun öğrenci merkezli yeni eğitim müfredatının uygulanması.</li><li>• Eğitim politikalarının ve sınav sistemlerinin kısa sürede değişikliğe uğraması.</li></ul>	<ul style="list-style-type: none"><li>• Eğitime ayrılan bütçe.</li><li>• Eğitim projelerinde fon kaynaklarının çeşitlenmesi ve artırılması.</li><li>• Eğitimde fiziki ve donanımsal yapıların artırılması.</li><li>• Yeni eğitim vizyonu ile (2023 Eğitim Vizyonu) eğitime ve eğitim ortamlarına yatırımların artırılması.</li><li>• Özel sektör, sivil toplum kuruluşları ve hayırseverlerin eğitim öğretime katkı sağlaması.</li><li>• Çevre illerin ilimize kıyasla sanayisinin ve istihdam alanının fazla olması.</li><li>• Mezun olan öğrenciler için yeterli istihdam alanlarının bulunmaması.</li></ul>
Sosyo-kültürel etkenler	Teknolojik etkenler
<ul style="list-style-type: none"><li>• İlçenin zengin bir kültürel mirasa sahip olması.</li><li>• Sosyal ve Kültürel alanlarda projeler üretilmesi.</li><li>• Sosyal ve kültürel mirasın öğrencilere aktarılabilmesi için etkinliklerin düzenlenmesi.</li><li>• Dezavantajlı grupların toplumla kaynaşmasına yönelik çalışmaların yapılması.</li><li>• Yeni eğitim vizyonunda (2023 Eğitim Vizyonu) sosyal ve kültürel çalışmalara ve atölyelere önem verilmesi.</li><li>• Halkın eğitimden beklentilerinin akademik başarıya odaklı olmasından dolayı kültürel ve sosyal odaklı çalışmaların geri plana atılması.</li><li>• Parçalanmış ailelerin artması.</li><li>• Sosyal ve kültürel etkinlikler için yeterli tesislerin bulunmaması.</li><li>• Köyden kente göç nedeniyle çarpık kentleşmenin oluşması.</li></ul>	<ul style="list-style-type: none"><li>• Eğitimde teknolojik altyapının kullanılması.</li><li>• Toplumun teknolojiye ve değişimlere açık olması.</li><li>• Fatih Projesinin uygulanması ile eğitimin dijitalleşmesi.</li><li>• Elektronik platformların ve yazılımların kullanılmasıyla ekonomik bir yapı sağlanması.</li><li>• Yeni eğitim vizyonunda (2023 Eğitim Vizyonu) teknolojik altyapılara ve atölye çalışmalarına önem verilmesi.</li><li>• Teknolojinin ilerlemesiyle yeni öğrenme yöntemlerinin oluşması.</li><li>• Dijital medyanın daha aktif kullanılmasıyla geniş kitlelere ulaşılması.</li><li>• Dijital bağımlılığın artması ve gerekli önlemlerin alınmaması.</li></ul>

Çevresel Etkenler	Yasal Faktörler
<ul style="list-style-type: none"><li>• İklim değişiklikleri nedeni ile bölgesel kuraklıkların yaşanması.</li><li>• Ekolojik projelere verilen önemin artması.</li><li>• Çevre kirliliğini önlemeye yönelik faaliyetlerin yaygınlaştırılması.</li><li>• Çevre bilincini geliştirecek eğitim ve etkinliklere yeterince önem verilmemesi.</li><li>• Yeşil alan ve ağaçlandırma çalışmalarının yetersiz kalması.</li><li>• Atmosferin ısınması ve iklim değişimlerinin yaşanması</li><li>• Tabiatı korumaya dönük politikaların olmaması</li><li>• İnsanlarda doğayı koruma bilincinin düşük olması</li><li>• Atıkların dönüşümü ve çevreye zararsız hale getirilmesinde yetersiz kalınması</li><li>• Kurumların çevre bilincini geliştirecek eğitim ve etkinliklere yeterince yer vermemesi</li><li>• Temiz su kaynaklarının her geçen gün azalıyor olması</li><li>• Doğaya en büyük tahribatın insan eliyle yapılıyor olması</li><li>• Doğal yaşam alanlarının azalıyor olması</li></ul>	<ul style="list-style-type: none"><li>• Yeni eğitim vizyonunda fayda sağlayacak yasal düzenlemelerin yapılması.</li><li>• Bürokratik yapının işleyişi geciktirerek eğitimi olumsuz etkilemesi.</li><li>• Mevzuatın uygulamada farklılık göstermesi ve sık değişikliğe uğraması.</li><li>• Kurumlar arasında yapılan anlaşmalar kapsamında çalışmaların yeterli düzeyde uygulanmaması.</li></ul>

## 2.9. GZFT Analizi

Tablo 37: GZFT Listesi

İç Çevre		Dış Çevre	
Güçlü Yönler	Zayıf Yönler	Fırsatlar	Tehditler
<p>Okulumuzun okul iklimi güçlüdür. Bu iklim sayesinde öğrenciler arasında ve öğretmenler ile öğrenciler arasında olumlu bir iklim vardır. Bu okul ikliminin oluşmasında en önemli temel iletişime verilen önemdir. Ayrıca öğrencilerimizde ve öğretmenlerimizde okumaya ve özellikle ilme verilen önem de okulumuzun güçlü yanlarından.</p>	<p>Okulumuzda bilimsel etkinlik sayısı azdır. Bu da okulumuzun zayıf yönlerindedir. Ayrıca okulumuzda hafızlık eğitiminden dolayı Öğrencilerin okula ara vermeleri söz konusudur. Bu durum da akademik anlamda öğrencilere zayıf yön olarak etki etmektedir.</p>	<p>Okul Aile birliğimiz aktif ve etkinli çalışmalar yürütmektedir. Bu sayede okul içi ve okul dışı etkinlikler planlanmaktadır. DÖGM'nün STK'larla yapmış olduğu pek çok protokol sayesinde okulumuza fırsatlar oluşmaktadır.</p>	<p>Okulumuz ulaşım yönünde ilçe merkezine uzak bir bölgede yer almaktadır. Eski okul binamızın deprem tedbiri amacıyla yıkılması nedeniyle okulumuz bu adrese taşınmış ancak bu adresin uzaklığından dolayı öğrencilerin tercih düzeyleri her yıl azalmaktadır.</p>

### **3.GELECEĐE BAKIŞ**

#### **3.1.Misyonumuz**

Atatürk ilke ve inkılaplarına bađlı, öğrendiklerini hayatında kullanabilen, akılcı düşünen, topluma örnek davranışlar gösteren, araştıran, bilgiye ulaşabilen ve kullanabilen, zoru başaran, başardığında takdir edilen, mutluluđunu paylaşabilen bireyler , Türk milli eğitimin genel amaçları doğrultusunda, her alanda etkin ve kendine güvenen, farklı ve bađımsız düşünce yeteneđi ile donanmış, toplumsal sorumluluk bilincine sahip, topluma ve ülkeye yararlı, kötü alışkanlıklarla mücadele eden, hayata ve karşılaşılaçađı zorluklara hazırlıklı, başarılı, saygılı ve ahlaklı, bilim ve teknolojiden yararlanmasını bilen, sosyal ve sportif faaliyetlere önem veren bilinçli öğrenciler yetiştirmektir.

#### **3.2.Vizyonumuz**

Kendine güvenen, millî ve insani değere sahip, mutlu bireyler yetiştiren okul olmaktır. Kurumsal kimliđi ve sunduđu hizmetler bakımından örnek alınan, takım çalışmasını teşvik eden, katılımcı ve paylaşımcı bir yönetime sahip, başta ilimizin sonra da ülkemizin sorunlarını bilimsel gelişmeler ışığında çözmeye yönelik çalışmalar yapmada öncü, çağdaş, kalıcı ve özgün eserler koyabilen; evrensel değere saygılı, sürekli gelişen bir kurum olmaktır.

### 3.3. Temel Değerlerimiz

- Atatürk ilke ve inkılaplarına bağlılık
- Etik kurallara bağlılık
- İnsan haklarına saygılı
- Değerlerine sahip çıkmak
- Etkinlik ve verimlilik
- Doğaya ve çevreye duyarlı
- Dürüstlük
- Açıklık
- Dayanışma ve takım ruhu
- Sevgi, saygı ve hoşgörü
- Sorumluluk bilincine sahip olma
- Vatan sevgisi
- Yenilikçi
- Planlı, disiplinli
- Çalışkan
- Başarıyı ödüllendiren
- Değişime ve bilgiye açık olma
- Araştırmacı
- Özgün düşünceye sahip
- Şeffaf,
- Güvenirlilik
- Gelişmeci
- İdealist
- Liyakat
- Adalet
- Bilimin evrenselliğine inanmak,
- Doğruluk
- Kurum kültürüne sahip olmak,
- Sabırlı

#### 4. AMAÇ, HEDEF VE PERFORMANS GÖSTERGESİ İLE STRATEJİLERİN BELİRLENMESİ

Tablo 38: Amaç ve Hedefler Tablosu

TEMA	EĞİTİM VE ÖĞRETİME ERİŞİM							
Amaç 1	Öğrencilerin eğitim öğretime etkin katılımlarıyla donanımlı olarak bir üst öğrenime geçişi sağlamak.							
Hedef 1.1	Öğrenme kayıpları önleyici çalışmalar yapılarak azaltılacaktır.							
Performans Göstergeleri	Hedef Etkisi (%)	Plan Dönemi Başlangıç Değeri	2024	2025	2026	2027	2028	İzleme/ raporlama sıklığı
PG 1.1.1 Bir eğitim ve öğretim yılında destekleme ve yetiştirme kurslarına (DYK) kayıt yaptıran öğrenci oranı (%)	20	<b>67</b>	70	75	80	85	90	İ: 6 ayda bir R: Yılda 1
PG 1.1.2 Destekleme ve yetiştirme kurslarına (DYK) kayıt yaptıranların kursları tamamlama oranı	20	<b>47</b>	50	55	60	65	70	İ: 6 ayda bir R: Yılda 1
PG 1.1.3 20 gün ve üzeri özürsüz devamsızlık yapan öğrenci oranı (%)	20	<b>%22</b>	%18	%14	%10	%6	%2	İ: 6 ayda bir R: Yılda 1
PG 1.1.4 10-20 arası gün özürsüz devamsızlık yapan öğrenci oranı (%)	20	<b>%12</b>	%10	%8	%6	%4	%2	İ: 6 ayda bir R: Yılda 1

PG 1.1.4 10 günden az özürsüz devamsızlık yapan öğrenci oranı (%)	20	<b>%55</b>	%50	%45	%40	%35	%30	İ: 6 ayda bir R: Yılda 1
PG 1.1.5 Öğrenci başına okunan ortalama kitap sayısı	20	<b>5</b>	8	10	12	14	16	İ: 6 ayda bir R: Yılda 1
Sorumlu Birim	Sınıf Rehber Öğretmenleri							
İş Birliği Yapılacak Birim(ler)	Öğretmenler Kurulu, Zümre Öğretmenler Kurulu							
Stratejiler	<p>S-1.1.1. Öğrencilerin devamsızlık yapmasına sebep olan faktörler belirlenerek bunların öğrenciler üzerindeki olumsuz etkisini azaltacak tedbirler alınacaktır.</p> <p>S-1.1.2. Okul rehberlik servisi aracılığı ile sürekli devamsızlık yapan öğrencilerle ve velilerle görüşülerek okul tarafından çözülebilecek sorunların giderilmesi sağlanacaktır.</p> <p>S-1.1.3. Devamsızlık yapan öğrencilerin tespiti ve erken uyarı sistemi için çalışmalar yapılacaktır.</p> <p>S-1.1.4. Devamsızlık yapan öğrencilerin velileri ile özel aylık toplantı ve görüşmeler yapılacaktır.</p> <p>S-1.1.5. Öğrencilerin kazanım eksiklikleri tespit edilerek destekleme ve yetiştirme kurslarıyla akademik yeterliklerinin artırılması sağlanacaktır.</p> <p>S-1.1.6. Okul kütüphanesi zenginleştirilecek, öğrencilerin kitap okumasını teşvik edecek etkinlikler düzenlenecektir.</p>							

Riskler	<ul style="list-style-type: none"><li>• Velilerin işbirliğine açık olmaması</li><li>• Devamsızlık sonucu öğrenme kayıplarının oluşması</li><li>• Salgın hastalıklar nedeniyle öğrencilerin ara devamsızlık yapması</li><li>• Eş zamanlı yapılan sınavlarda, öğrencilerin raporlu, izinli vb. olması</li></ul>
Maliyet Tahmini	10000
Tespitler	<p>Okulda özürsüz şekilde devamsızlık yapan öğrencilerin olması verimliliği azaltmaktadır.</p> <p>Öğrencilerin ara devamsızlık yapmaları, DYK kurslarının verimliliğini azaltmaktadır.</p> <p>DYK Tam Kapsam Değerlendirme Sınavları için belirli miktarda kaynak gerekmektedir.</p>
İhtiyaçlar	<p>DYK kurs içeriklerinin öğrencilerin ihtiyaçları doğrultusunda belirlenmesi</p> <p>Devamsızlık yapan öğrencilerin velilerine yönelik yasal süreçlerin işletilmesi</p> <p>Tam Kapsam Değerlendirme Sınavları için maddi kaynak temin etme gücü</p>



TEMA	EĞİTİM VE ÖĞRETİMDE KALİTE								
<b>Amaç 2</b>	Öğrencilerin kaliteli eğitime erişimleri fırsat eşitliği temelinde artırılarak bilişsel, duyuşsal ve fiziksel olarak çok yönlü gelişimleri sağlanacak ve temel hayat becerilerini edinmiş öğrenciler yetiştirilecektir.								
<b>Hedef 2.1</b>	Öğrencilerin bilimsel, kültürel, sanatsal, sportif ve toplum hizmeti alanlarında ders dışı etkinliklere katılım oranı artırılabacaktır.								
Performans Göstergeleri	Hedefe Etkisi (%)	Plan Dönemi Başlangıç Değeri	2024	2025	2026	2027	2028	İzleme/ raporlama sıklığı	
PG.2.1.1 Okulda bir eğitim ve öğretim döneminde bilimsel, kültürel, sanatsal ve sportif alanlarda en az bir faaliyete katılan öğrenci oranı (%)	25	<b>%8</b>	%10	%12	%14	%16	%18	İ: 6 ayda bir R: Yılda 1	
PG.2.1.2 Bir eğitim ve öğretim yılında en az iki sosyal sorumluluk ve toplum hizmeti çalışmalarına katılan öğrenci oranı (%)	25	<b>%47</b>	%57	%67	%77	%87	%97	İ: 6 ayda bir R: Yılda 1	
PG.2.1.3 Bir eğitim ve öğretim yılında yerel, ulusal ve uluslararası proje, yarışma vb. etkinliklere katılan öğrenci oranı (%)	25	<b>%5</b>	%10	%15	%20	%25	%30	İ: 6 ayda bir R: Yılda 1	
PG.2.1.4 Okulda bir eğitim ve öğretim yılında geleneksel çocuk oyunları alt başlığında en az bir faaliyete katılan öğrenci oranı (%)	25	<b>%6</b>	%8	%10	%12	%14	%16	İ: 6 ayda bir R: Yılda 1	

<b>Sorumlu Birim</b>	Öğretmenler Kurulu
<b>İş Birliği Yapılacak Birim(ler)</b>	Okul Aile Birliği
<b>Stratejiler</b>	<p>S-2.1 Her bir öğrencinin bir kulüp faaliyetinde aktif olarak yer alması sağlanarak kulüp faaliyetlerinin etkinliği artırılacaktır.</p> <p>S-2.2 Öğrencilerin seviyelerine uygun olarak toplumsal sorunların çözümüne katkı sağlamak ve farkındalık oluşturmak amacıyla afet ve acil durum, çevre, eğitim, spor, kültür ve turizm, sağlık ve sosyal hizmetler alanlarında toplum hizmeti faaliyetlerine katılımları artırılacaktır.</p> <p>S-2.3 Okul bünyesinde yarışmalar düzenlenecektir.</p> <p>S-2.4 Diğer kurum ve kuruluşlarla iş birliği içerisinde yürütülen bilimsel, sosyal, kültürel, sanatsal ve sportif alanlardaki faaliyetler artırılacaktır.</p> <p>S-2.5 Öğrenci seviyesi ve öğretim programı kazanımlarına uygun olarak geleneksel çocuk oyunları ders içi etkinliklerde kullanılacaktır.</p>
<b>Riskler</b>	<ul style="list-style-type: none"> <li>• Etkinlikler için maddi destek ve işbirliği sağlanamaması</li> <li>• Okul bahçelerinin genellikle betonarme zeminden oluşması</li> <li>• İlçeler arasında mevcut mesafenin uzak olması</li> <li>• Proje tabanlı çalışmaların belirli (odak) hedef kitleye yönelik hazırlanmaması, geneli kapsamaması</li> <li>• Re'sen uygulanan tekrar niteliğindeki proje çalışmaları</li> </ul>
<b>Maliyet Tahmini</b>	5000
<b>Tespitler</b>	<ul style="list-style-type: none"> <li>• Bilimsel, kültürel, sanatsal ve sportif faaliyetler için maddi kaynak ve materyal gereksinimi bulunmaktadır.</li> <li>• Belirlenmiş programı olan ve süreç odaklı ve ulusal veya uluslararası çalışmalara yeterli düzeyde katılımcı sağlanamamaktadır.</li> </ul>

	<ul style="list-style-type: none"><li>• Yürütülen her çalışma “proje” olarak adlandırılmakta, önyargılara sebep olmaktadır.</li><li>• Okullarda yürütülen çalışmalara benzerliği bulunan ve re’sen yürütülen proje çalışmaları tekrar niteliğinde olduğundan emek ve zaman kaybına neden olmakta, proje çalışmalarına katılımında gönüllülüğü azaltmaktadır.</li><li>• Bakanlık, il, ilçe düzeyinde uygulanan proje tabanlı çalışmaların çoğunluğunun “ihtiyaç analizi” yapılmaksızın uygulanması, proje çalışmaları sonucunda “etki analizi” yapılmaması</li></ul>
<b>İhtiyaçlar</b>	<ul style="list-style-type: none"><li>• Bilimsel, kültürel, sanatsal ve sportif faaliyetler için maddi kaynak sağlanması</li><li>• Proje tabanlı çalışmalardan önce ihtiyaç analizi, çalışma sonrasında etki analizi yapılması</li><li>• Proje çalışması katılımcılarının, çalışmalar öncesinde hazırlık, amaç-hedef belirleme stratejileri, risk değerlendirmesi, uygulama, izleme-değerlendirme vb. süreçler ve ilgili kavramlar hakkında bilgi edinmesi</li></ul>

<b>TEMA</b>	<b>EĞİTİM VE ÖĞRETİMDE KALİTE</b>							
<b>Amaç 3</b>	Öğrencilere medeniyetimizin ve insanlığın ortak değerleriyle çağın gereklerine uygun bilgi, beceri, tutum ve davranışlar kazandırılacaktır.							
<b>Hedef 3.1</b>	Öğrencilere evrensel değerler, sağlıklı yaşam ve çevre bilinci duyarlılığı kazandırılacaktır.							
<b>Performans Göstergeleri</b>	<b>Hedefe Etkisi (%)</b>	<b>Plan Dönemi Başlangıç Değeri</b>	<b>2024</b>	<b>2025</b>	<b>2026</b>	<b>2027</b>	<b>2028</b>	<b>İzleme/ raporlama sıklığı</b>
PG.3.1.1 Sağlıklı ve dengeli beslenme ile ilgili eğitim verilen öğrenci oranı	25	<b>%19</b>	%25	%35	%45	%55	%65	İ: 6 ayda bir R: Yılda 1
PG.3.1.2 Çevre bilinci, nezaket kuralları ile ilgili eğitim verilen öğrenci oranı	25	<b>%14</b>	%25	%45	%65	%85	%100	İ: 6 ayda bir R: Yılda 1
PG.3.1.3 Nezaket kuralları ile ilgili eğitim verilen öğrenci oranı	25	<b>%31</b>	%45	%55	%65	%75	%85	İ: 6 ayda bir R: Yılda 1
PG 3.1.4 Akran zorbalığı ve siber zorbalıkla ilgili konularda eğitim verilen öğrenci oranı	25	<b>%81</b>	%100	%100	%100	%100	%100	İ: 6 ayda bir R: Yılda 1
<b>Sorumlu Birim</b>	Öğretmenler Kurulu							
<b>İş Birliği Yapılacak Birim(ler)</b>	Zümre Öğretmenler Kurulu							

<b>Stratejiler</b>	<ul style="list-style-type: none"> <li>Hizmet içi eğitim faaliyetlerinden öğretmen ve yöneticilerin görüşleri alınacak</li> <li>Kurumsal kültürün oluşturulması için okul-aile ilişkilerinde etkin işbirliği yöntemleri geliştirilecek</li> </ul>
<b>Riskler</b>	<p>S1 Öğrencilere sağlıklı ve dengeli beslenmelerine yönelik bilgilendirme eğitimleri ve etkinlikler yapılacaktır.</p> <p>S2 Öğrencilere, nezaket ve görgü kuralları konusunda eğitimler verilerek konuya ilişkin etkinlikler düzenlenecektir.</p> <p>S3 Halk Eğitim Merkezleri ile işbirliği yapılarak ebeveynlerin çocuk gelişimi alanındaki bilgi ve becerileri geliştirilecektir.</p>
<b>Maliyet Tahmini</b>	10000
<b>Tespitler</b>	<ul style="list-style-type: none"> <li>Öğrencilerin okuma alışkanlığı kazanmalarını engelleyecek düzeyde dijital uyaran bulunması</li> <li>Okuma alışkanlığı kazandırma sürecinde edinilen kazanımlarla ebeveyn tutumlarının tutarlı olmaması</li> <li>Nezaket kuralları ve çevre bilinci kazandırma sürecinde edinilen kazanımlarla ebeveyn tutumlarının tutarlı olmaması</li> <li>Ebeveynler tarafından, davranışsal kazanımların yalnızca okulda uyulması gereken kurallar olarak algılanması</li> <li>Ebeveynlerin çocuk yetiştirme konusundaki yanlış tutumlarında ısrarcı olması, anne-baba eğitimleri konusundaki gereksinimlerini gözardı etmesi</li> </ul>
<b>İhtiyaçlar</b>	<ul style="list-style-type: none"> <li>Halk Eğitim Merkezleri Çocuk Gelişimi ve Eğitimi alanına uygun olarak “Anne ve Çocuk Sağlığı, Çocukla İletişim, Çocuk Hakları Mevzuatı, Çocuklarda Duygu ve Davranış, Çocukta Temel İhtiyaçlar, Çocuklarda Uyum Problemi, Eğitimde Oyun Etkinlikleri, Okul Çağı Çocuğunda Beslenme, Özel Eğitim İhtiyacı Olan Bireyler İçin İletişim, Çocuklar İçin Dramatik Etkinlikler, Erken Çocukluk Dönemi Eğitimleri” ve benzeri konularda Bakanlık destekli ve yönlendirmeli yaygın eğitim kursları düzenlenmelidir.</li> </ul>

<b>TEMA</b>	<b>EĞİTİM VE ÖĞRETİMDE KALİTE</b>							
<b>Amaç 4</b>	Kurumun insan kaynağı kapasitesini geliştirerek ulusal ve uluslararası standartlara uygun eğitim hizmeti sunulacaktır.							
<b>Hedef 4.1</b>	Okul aile işbirliği sağlanarak kurum kültürü geliştirilecektir.							
<b>Performans Göstergeleri</b>	<b>Hedefe Etkisi (%)</b>	<b>Plan Dönemi Başlangıç Değeri</b>	<b>2024</b>	<b>2025</b>	<b>2026</b>	<b>2027</b>	<b>2028</b>	<b>İzleme/ raporlama sıklığı</b>
PG 4.1.1 Bir eğitim öğretim yılında en az 1 hizmetiçi eğitime katılan öğretmen oranı (re'sen düzenlenenler dahil)	25	<b>%25</b>	%30	%35	%40	%45	%50	İ: 6 ayda bir R: Yılda 1
PG 4.1.2 Bir eğitim öğretim yılında proje tabanlı çalışmalardan herhangi birinde aktif görev alan öğretmen oranı	25	<b>%0</b>	%10	%20	%30	%40	%50	İ: 6 ayda bir R: Yılda 1
PG 4.1.3 Veli toplantılarına katılım oranı	25	<b>%42</b>	%52	%60	%65	%70	%75	İ: 6 ayda bir R: Yılda 1
PG 4.1.4 Velilere yönelik yapılan eğitici, bilgilendirici etkinliklere veli katılım oranı (veli toplantıları hariç)	25	<b>%28</b>	%35	%40	%45	%50	%55	İ: 6 ayda bir R: Yılda 1
<b>Sorumlu Birim</b>	Öğretmenler Kurulu							

<b>İş Birliđi Yapılacak Birim(ler)</b>	Zümre Öğretmenler Kurulu
<b>Stratejiler</b>	<ul style="list-style-type: none"><li>• Hizmet içi eğitim faaliyetlerinden öğretmen ve yöneticilerin görüşleri alınacak</li><li>• Kurumsal kültürün oluşturulması için okul-aile ilişkilerinde etkin işbirliđi yöntemleri geliştirilecek</li></ul>
<b>Riskler</b>	<ul style="list-style-type: none"><li>• Eğitim faaliyetlerine çođunlukla az sayıdaki gönüllü öğretmenin katılması, eğitime katılacak öğretmenlerin görevlendirmelerinin çođunlukla resen yapılması</li><li>• Şikâyet sahiplerinin, şikâyet edilebilecek konular hakkında hukuki altyapılarının yetersiz olması</li><li>• Velilerin, yaşanan her sorunda ilgili kişi veya kurum yerine şikâyet yöntemlerine başvurması</li><li>• Şikâyet mekanizmalarının sayı ve çeşitlilik itibariyle fazla olması</li></ul>
<b>Maliyet Tahmini</b>	10000
<b>Tespitler</b>	<ul style="list-style-type: none"><li>• Hizmet içi eğitim faaliyetleri çođunlukla resen düzenlenmektedir</li><li>• Hizmet içi eğitim faaliyetleri ders saatlerinin dışında düzenlendiđi için katılımcılarda isteksizliğe sebep olmaktadır.</li></ul>
<b>İhtiyaçlar</b>	<ul style="list-style-type: none"><li>• Paydaş görüşlerinin değerlendirilmesi, işbirliğinin geliştirilmesi</li></ul>

<b>TEMA</b>	<b>KURUMSAL KAPASİTE</b>							
<b>Amaç 4</b>	Eğitim ortamlarının fiziki imkânları geliştirilecektir.							
<b>Hedef 5.1</b>	Okulların niteliğini arttıracak uygulama ve çalışmalara yer verilecektir.							
<b>Performans Göstergeleri</b>	<b>Hedefe Etkisi (%)</b>	<b>Plan Dönemi Başlangıç Değeri</b>	<b>2024</b>	<b>2025</b>	<b>2026</b>	<b>2027</b>	<b>2028</b>	<b>İzleme/ raporlama sıklığı</b>
PG 5.1.1 Okulda/kurumda iyileştirilmesi gereken fiziki mekân sayısı	100	<b>%30</b>	%25	%20	%15	%10	%5	İ: 6 ayda bir R: Yılda 1
PG 5.1.2 Okulda düzenleme yapılan öğrenci ve öğretmenlerin kullanımına yönelik sosyal alan sayısı (oyun, dinlenme, spor, okuma, yeme-içme alanları)	100	<b>1</b>	2	3	4	5	6	İ: 6 ayda bir R: Yılda 1
<b>Sorumlu Birim</b>	Okul Aile Birliği							
<b>İş Birliği Yapılacak Birim(ler)</b>	Öğretmenler Kurulu							
<b>Stratejiler</b>	<ul style="list-style-type: none"> <li>Fiziki mekânların iyileştirilmesi için kamu idareleri, belediyeler ve işverenlerle iş birlikleri yapılacaktır.</li> </ul>							



<b>Riskler</b>	<ul style="list-style-type: none"><li>• Tasarruf tedbirleri</li><li>• Ödenek veya harcama taleplerinin karşılanamaması</li><li>• İyileştirilen alanların aktif kullanılmaması</li></ul>
<b>Maliyet Tahmini</b>	100000
<b>Tespitler</b>	<ul style="list-style-type: none"><li>• Ülke genelinde yaşanan doğal afetler nedeniyle yatırım kaynağının önemli bölümü öncelikli bölgelere aktarılmaktadır.</li><li>• Yaşanması muhtemel doğal afetler nedeniyle kurum binalarında büyük onarıma veya güçlendirmeye ihtiyaç duyulmaktadır.</li><li>• Kurum bölümlerinin fiziki iyileştirme ve geliştirme çalışmalarına okul aile birliğinden yeterli düzeyde destek sağlanmamaktadır.</li></ul>
<b>İhtiyaçlar</b>	<ul style="list-style-type: none"><li>• Okul aile birliği desteği sağlanması</li><li>• İyileştirilen alanların eğitim ve öğretim çalışmalarında aktif kullanılması, fayda-maliyet dengesinin sağlanması</li><li>• Öngörülmeleyen sebeplerle ortaya çıkabilecek ihtiyaçları karşılayabilmek için merkezi düzeyde eğitime ayrılan bütçenin artırılması</li></ul>

## 5. MALİYETLENDİRME

Tahmini Kaynaklar Analizinden yararlanılarak kurumumuzun 5 yıllık hedeflerine ulaşılabilmesi için planlanan faaliyetlerin Tahmini Maliyet Analizi yapılmıştır.

*Tablo 40: Maliyetlendirme Tablosu*

Hedefler	2024	2025	2026	2027	2028	Toplam Maliyet
<b>A1- Öğrencilerin eğitim öğretime etkin katılımlarıyla donanımlı olarak bir üst öğrenime geçişi sağlanacaktır.</b>	1000	1500	2000	2500	3000	10000
<b>H1.1- Öğrenme kayıpları önleyici çalışmalar yapılarak azaltılacaktır.</b>	1000	1500	2000	2500	3000	10000
A2- Temel eğitimde öğrencilerin kaliteli eğitime erişimleri fırsat eşitliği temelinde artırılarak bilişsel, duyuşsal ve fiziksel olarak çok yönlü gelişimleri sağlanacak ve temel hayat becerilerini edinmiş öğrenciler yetiştirilecektir.	500	750	1000	1250	1500	5000
<b>H2.1- Öğrencilerin bilimsel, kültürel, sanatsal, sportif ve toplum hizmeti alanlarında ders dışı etkinliklere katılım oranı artırılacaktır.</b>	500	750	1000	1250	1500	5000
<b>A3- Öğrencilere medeniyetimizin ve insanlığın ortak değerleriyle çağın gereklerine uygun bilgi, beceri, tutum ve davranışlar kazandırılacaktır.</b>	1000	1500	2000	2500	3000	10000
<b>H3.1- Öğrencilere evrensel değerler, sağlıklı yaşam ve çevre bilinci duyarlılığı kazandırılacaktır.</b>	1000	1500	2000	2500	3000	10000
<b>A4- Kurumun insan kaynağı kapasitesini geliştirerek ulusal ve uluslararası standartlara uygun eğitim hizmeti sunulacaktır.</b>	1000	1500	2000	2500	3000	10000
<b>H4.1- Okul aile işbirliği sağlanarak kurum kültürü geliştirilecektir.</b>	1000	1500	2000	2500	3000	10000
<b>A5- Eğitim ortamlarının fiziki imkânları geliştirilecektir.</b>	10000	15000	20000	25000	30000	100000
<b>H5.1- Temel eğitimde okulların niteliğini arttıracak uygulama ve çalışmalara yer verilecektir.</b>	10000	15000	20000	25000	30000	100000
<b>TOPLAM</b>	<b>13500</b>	<b>20250</b>	<b>27000</b>	<b>38750</b>	<b>40500</b>	<b>135000</b>

## 6. İZLEME VE DEĞERLENDİRME

Okulumuz Stratejik Planı izleme ve değerlendirme çalışmalarında 5 yıllık Stratejik Planın izlenmesi ve 1 yıllık gelişim planının izlenmesi olarak ikili bir ayrıma gidilecektir.

Stratejik planın izlenmesinde 6 aylık dönemlerde izleme yapılacak denetim birimleri, il ve ilçe millî eğitim müdürlüğü ve Bakanlık denetim ve kontrollerine hazır halde tutulacaktır.

Yıllık planın uygulanmasında yürütme ekipleri ve eylem sorumlularıyla aylık ilerleme toplantıları yapılacaktır. Toplantıda bir önceki ayda yapılanlar ve bir sonraki ayda yapılacaklar görüşülüp karara bağlanacaktır.

2024-2028 yıllara göre faaliyet raporları (Haziran-Temmuz) hazırlanarak İlçe Millî Eğitim Müdürlüğü Strateji Geliştirme Hizmetleri Şube Müdürlüğüne gönderilmek üzere hazır tutulacaktır.

**2024-2028 Şehit Himmet Özbilgin İmam Hatip Ortaokulu  
Strateji Geliştirme Kurulu ve Stratejik Plan Ekibi İmza Sirküsü**

	İmza
Emine KOCAYİĞİT Müdür Yardımcısı	
Bayram ÖZKAN Öğretmen	
Osman ALBAYRAK Öğretmen	
Ülker CİVAN ALTAN Öğretmen	
Kâmil ALICI Öğretmen	
Eşraf DEĞİRMENCİ Okul Aile Birliği Başkanı	
İbrahim PEKSÜSLÜ Yönetim Kurulu Üyesi	

**Mustafa ÇOBAN**  
Okul Müdürü